



SOCIO SOSTENITORE



CREDIMA

la mutua di valore

BILANCIO

SOCIALE

2021

www.credima.it

Per Credima fare il bilancio sociale significa compiere una riflessione sul proprio operato e fornire ai suoi portatori di interesse un documento sintetico necessario per comprendere il valore delle azioni realizzate.

In particolare questo bilancio è stato redatto seguendo le direttive ministeriali e con la consulenza di Cooperazione Salute Società di Mutuo Soccorso e informa su:

- mission e valori
- responsabilità, impegni, azioni e risultati
- distribuzione delle risorse
- progettazione e valutazione delle ricadute

BILANCIO

SOCIALE

2021

CAPITOLO 1

Metodologia adottata per la redazione del bilancio sociale p. 4

CAPITOLO 2

Informazioni generali su Credima..... p. 6

CAPITOLO 3

Struttura, governo e amministrazione p. 13

CAPITOLO 4

Stakeholder e persone che operano con Credima p. 16

CAPITOLO 5

Obiettivi e attività..... p. 18

CAPITOLO 6

Situazione economico-finanziaria p. 20

CAPITOLO 7

Altre informazioni p. 23



www.credima.it
www.friulovestbanca.it



Gentile Lettore,

siamo arrivati alla seconda edizione del bilancio sociale di Credima Società di Mutuo Soccorso. Oltre a quanto obbligatorio per legge, da molti anni, è redatta una relazione dettagliata sulle attività svolte e sui risultati conseguiti nel corso dell'esercizio in occasione dell'Assemblea annuale dei Soci.

Per Credima, una Società di Mutuo Soccorso non profit, che ha come Mission la finalità assistenziale e di reciproco aiuto tra le persone, il Bilancio Sociale è lo strumento più adatto a rendicontare il perseguimento del proprio scopo sociale.

La trasformazione in Società di Mutuo Soccorso del 2013, che ha comportato l'acquisizione della qualifica di Impresa Sociale, ha reso obbligatoria la redazione di questo documento adottando le linee previste dal Ministero con il Decreto 4 luglio 2019: il Bilancio Sociale viene quindi redatto secondo questa metodologia, tenendo conto anche del Decreto del 20 luglio 2019 sui sistemi di valutazione dell'impatto sociale.

Credima non è un'impresa ma si è dotata nel tempo di una struttura organizzativa e di professionalità in grado di soddisfare al meglio le aspettative dei propri Soci secondo le indicazioni deliberate dal proprio Organo Direttivo, il Consiglio di Amministrazione, che a sua volta recepisce le istanze e le richieste espresse dall'Assemblea.

Nel bilancio sociale si è voluto integrare la forma della comunicazione oramai tradizionale per Credima con le prescrizioni in materia, per mantenere una confrontabilità tra i diversi anni e ottemperare agli obblighi di legge.

Possiamo definire questo strumento ancora "sperimentale" dato che, in un certo senso, deve essere rodato e adattato sulla base dell'esperienza che verrà maturata, e dall'altro lato sarà necessario recepire le nuove indicazioni ministeriali non appena saranno disponibili.

Sicuramente per la Mutua è un'altra occasione per comunicare il proprio operato rafforzando gli strumenti per rendicontare in maniera puntuale e trasparente i propri valori e la propria missione, le modalità con cui ha realizzato i propri obiettivi e il valore aggiunto sociale conseguito.

Buona lettura a tutti!
Il Presidente
Giorgio Siro Carniello



Denominazione

CREDIMA

Forma giuridica

Società di Mutuo Soccorso
ai sensi della legge 3818 del 1886
Ente del Terzo Settore

Codice Fiscale

90010530930

Luogo e data di costituzione

San Giorgio della Richinvelda (PN)
31 ottobre 2006

Sede

Via Richinvelda 4
33095 San Giorgio della Richinvelda (PN)



2006

Credima nasce il 31 ottobre a San Giorgio della Richinvelda (PN) come Società di Mutuo Soccorso senza scopo di lucro, per iniziativa della Banca di Credito Cooperativo di San Giorgio e Meduno ora Friulovest Banca.



2013

Il 19 ottobre modifica lo statuto per adeguarsi alla nuova normativa sulle Società Mutuo Soccorso, acquisendo quindi di diritto anche la qualifica di Impresa Sociale.



2019

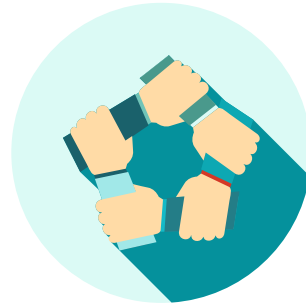
Credima è iscritta all'Anagrafe dei Fondi Sanitari Integrativi istituita presso il Ministero della Salute.

il Socio è al centro



Credima, nel rispetto dei principi e del metodo del mutuo soccorso, senza finalità speculative e di lucro, si propone di operare a favore dei Soci e dei loro familiari conviventi con specifica attenzione al settore sanitario, previdenziale ed educativo.

Operante nel settore sociosanitario, la Mutua si configura come ente complementare al Servizio Sanitario Nazionale, tramite il **sostegno alle persone e alle famiglie nelle loro spese di salute**, promuovendo allo stesso tempo la cultura della qualità e dell'appropriatezza in sanità.



Le attività previste dallo Statuto sono l'erogazione di:

- trattamenti e prestazioni socio-sanitarie** nei casi di infortunio, malattia e invalidità al lavoro, nonché in presenza di inabilità temporanea o permanente;
- sussidi in caso di spese sanitarie** sostenute dai Soci per la diagnosi e la cura delle malattie e degli infortuni;
- servizi di assistenza familiare** o contributi economici ai familiari dei Soci deceduti;
- contributi economici** e servizi di assistenza ai Soci che si trovino in condizione di **gravissimo disagio economico** a seguito dell'improvvisa perdita di fonti reddituali personali e familiari e in assenza di provvidenze pubbliche.

Le attività descritte dalle lettere a) e b) possono essere svolte anche attraverso l'istituzione o la gestione di fondi sanitari integrativi di cui al D.Lgs. 30.12.1992 n. 502 e successive modificazioni.

Credima è iscritta all'Anagrafe dei Fondi Sanitari del Ministero della Salute dal 2019.

Le attività della Mutua si concentrano nelle prestazioni socio-sanitarie e nei sussidi in caso di spese sanitarie (punti a e b). In particolare Credima offre sostegni economici ai Soci e ai figli minorenni e anche diarie in caso di ricovero ospedaliero.

Credima può inoltre **promuovere attività di carattere educativo e culturale** dirette a realizzare finalità di prevenzione sanitaria e di diffusione dei valori mutualistici, anche in collaborazione con enti e/o organismi diversi.

Su tale fronte contribuisce a diffondere la **cultura della prevenzione** secondo una logica proattiva e il coinvolgimento della popolazione attraverso l'**organizzazione di incontri formativi** aperti a tutti in collaborazione con numerosi enti e associazioni.

Periodicamente sono **organizzati dei momenti dedicati alla salute** con esami e test rapidi che consentono un controllo di primo livello della propria salute. Tale attività è offerta grazie alla collaborazione di associazioni, farmacie, professionisti sanitari o centri medici.



Scopo e principio fondante di Credima è la mutualità, intesa come aiuto solidale e reciproco.

Ogni singolo Socio riceve assistenza grazie alle quote versate da tutti gli altri; la Mutua offre un aiuto quotidiano a tutela della salute e un sostegno concreto in caso di bisogno: solidarietà, esperienza, affidabilità e solidità per tutti i cittadini che si iscrivono.

- 1 In Credima ciascun Socio partecipa responsabilmente mettendo a disposizione una parte delle proprie risorse, attivando così relazioni solidali e di vantaggio reciproco
- 2 Mutualità vuole dire reciprocità: tutti sono chiamati a concorrere e tutti potenzialmente sono i destinatari
- 3 Assistere i Soci per tutta la vita, anche quando diventano più anziani e sono più bisognosi di cure e assistenza, è la missione primaria di una Mutua. Per questo motivo l'attività di Credima ha un'elevata rilevanza etica
- 4 Assenza di fini lucrativi significa destinare tutte le risorse a vantaggio degli assistiti. Gli eventuali avanzi di gestione sono accantonati per garantire solidità economica ed erogare servizi e prestazioni sempre migliori
- 5 Gestione democratica: gli organi sociali sono eletti periodicamente dagli associati
- 6 Tutti possono aderire, indipendentemente dalle condizioni professionali, sociali e di salute

Collegamenti con altri enti del Terzo settore

Credima è aderente a Confcooperative e al Consorzio tra Mutue Italiane di Previdenza e Assistenza.

Confcooperative Pordenone fornisce un supporto alla Mutua in riferimento alla contabilità e ai vari adempimenti amministrativi a cui è tenuta una Società di Mutuo Soccorso iscritta al Registro Regionale delle Società Cooperative.



Contesto di riferimento

Credima opera principalmente in ambito regionale, ma estende la sua attività anche a livello nazionale partecipando a reti formative in ambito sanitario e collaborando a progetti di formazione e prevenzione nel suo contesto di riferimento.



L'ambito in cui agisce la Mutua è caratterizzato da un innalzamento dell'età media della popolazione e una diminuzione della mortalità che stanno determinando un inevitabile **aumento delle patologie cronico-degenerative, spesso associate alla disabilità e non autosufficienza.**

Per adattarsi a questo scenario diventa fondamentale superare insieme la logica sanitaria di esasperata medicalizzazione per impugnare una cultura di salute a garanzia del benessere collettivo e della sostenibilità del sistema.

Inoltre, è necessario imparare a **misurare l'efficacia degli interventi sanitari e socio-sanitari del territorio**, ben oltre il trattamento del malato acuto, sulla base della capacità di organizzare e gestire percorsi adeguati alle esigenze dei pazienti, in un circuito virtuoso di continuità assistenziale.

Credima, come ente di sanità integrativa facente parte del secondo pilastro del sistema di assistenza sanitaria disciplinato dal legislatore, vuole **contribuire con le sue attività a sensibilizzare i Soci e le comunità sui cambiamenti che stanno avvenendo in ambito sanitario** e sulla necessità di adattarsi a una nuova situazione al fine che tutti possano ricoprire un ruolo attivo nella costruzione della salute.

Le conoscenze a nostra disposizione rendono ormai eticamente ed economicamente inaccettabile occuparsi solo degli aspetti clinici della medicina, continuando a trascurare le **enormi potenzialità della prevenzione primaria** e le conseguenze sulla salute dell'ambiente, dei cambiamenti climatici, della produzione di energia, dei mezzi di trasporto e delle sempre più evidenti disuguaglianze sociali.

credima c'è



Idee e collaborazioni per il benessere collettivo



Promozione degli stili di vita corretti

2021 » 4.293 Soci
(4.292 Soci Ordinari
e 1 Socio Sostenitore)

Uomini.....2.062
Donne.....2.230

Coppie.....1.144
Figli minorenni.....1.098

ETÀ					
Fino 35	da 36 a 45	da 46 a 55	da 56 a 65	oltre 65	TOTALI
883	624	1.039	797	949	4.292
21%	15%	24%	19%	22%	100%

2020 » 4.020 Soci
(4.019 Soci Ordinari
e 1 Socio Sostenitore)

Uomini.....1.931
Donne.....2.088

Coppie.....1.098
Figli minorenni.....1.102

ETÀ					
Fino 35	da 36 a 45	da 46 a 55	da 56 a 65	oltre 65	TOTALI
770	639	1.001	731	878	4.019
19%	16%	25%	18%	22%	100%

2019 » 3.679 Soci
(3.678 Soci Ordinari
e 1 Socio Sostenitore)

Uomini.....1.758
Donne.....1.920

Coppie.....1.040
Figli minorenni.....998

ETÀ					
Fino 35	da 36 a 45	da 46 a 55	da 56 a 65	oltre 65	TOTALI
686	707	941	633	711	3.678
19%	19%	26%	17%	19%	100%

Più del 95% della base sociale di Credima si trova nella ex provincia di Pordenone. Il rimanente 5% è presente nella ex provincia di Udine e in altre province limitrofe.

Il governo della Società di Mutuo Soccorso è affidato al Consiglio di Amministrazione **composto da undici membri**. Tre di questi sono eletti su lista presentata dal Socio Sostenitore Friulovest Banca, scelti in ogni caso tra i Soci ordinari.

Il Consiglio di Amministrazione è investito dei più ampi poteri per la gestione della Società di Mutuo Soccorso. Esso può deliberare pertanto su tutti gli atti e le operazioni di ordinaria e straordinaria amministrazione, fatta eccezione di quelli che per legge sono di esclusiva competenza dell'Assemblea.

L'Assemblea dei Soci non ha nominato un Sindaco Unico oppure un Collegio Sindacale in quanto la Mutua non rientra in uno dei casi previsti dall'articolo 2477 del Codice Civile in cui è obbligatorio nominare un organo di controllo.

Il Consiglio di Amministrazione si riunisce di norma una volta al mese, a eccezione del mese di agosto. Nel 2021 sono state convocate dodici riunioni, in particolare due nel mese di luglio poiché una si è incentrata sull'elezione del Presidente e del Vice Presidente della Mutua. Alcune adunanze si sono tenute anche grazie all'utilizzo di mezzi di telecomunicazione in audio-video conferenza considerato l'andamento della pandemia.

Alle riunioni partecipano solitamente tutti gli amministratori eletti, tranne in qualche saltuario caso di assenza giustificata.

Le principali questioni trattate riguardano l'esame delle domande di ammissione a socio, la valutazione dei rimborsi e Campagne di Prevenzione da garantire alla base sociale e ai loro figli minorenni e la scelta dei temi da promuovere attraverso l'organizzazione di incontri formativi.

L'attuale Consiglio di Amministrazione di Credima è in carica dal 3 luglio 2021 e ha un mandato di tre anni che scadrà con l'Assemblea del 2024.

I componenti in carica sono:

Giorgio Siro Carniello

Consigliere dal 15/04/2018
Presidente del Consiglio di Amministrazione dal 17/04/2018

Markus Maurmair

Consigliere dal 31/10/2006
Vice Presidente del Consiglio di Amministrazione dal 31/10/2006

Clara Carboncich

Consigliere dal 14/06/2009

Matteo Petraz

Consigliere dal 19/04/2015

Patrizia Venuti

Consigliere dal 19/04/2015

Sonia Faion

Consigliere dal 19/04/2015

Pietro D'Andrea

Consigliere dal 15/04/2018

Maria Carla Santini

Consigliere dal 15/04/2018

Alessandro Boz

Consigliere dal 15/04/2018

Luisa Giacomuzzo

Consigliere dal 15/04/2018

Sandra Viel

Consigliere dal 15/04/2018

Il Presidente Carniello e una seduta in tempo di pandemia



Sono portatori di interesse di un'impresa sociale tutti quei soggetti che hanno una qualche relazione con essa.

Abbiamo definito **realizzatori dei servizi** coloro che svolgono direttamente le attività e le prestazioni che eroga l'ente, **beneficiari dei servizi** le persone che fruiscono delle azioni della nostra realtà e **reti** gli enti e le istituzioni che collaborano con noi nell'erogazione dei benefici garantiti ai Soci e alla varie comunità.

REALIZZATORI DEI SERVIZI

MEMBRI DEL CONSIGLIO DI AMMINISTRAZIONE

Svolgono prestazioni a titolo gratuito per lo sviluppo di attività, per l'erogazione dei servizi, per l'organizzazione di iniziative dell'associazione.

Nessun compenso spetta agli amministratori per la loro carica, a essi è riconosciuto unicamente il rimborso delle spese sostenute per conto della Società di Mutuo Soccorso nell'esercizio delle loro mansioni e nei limiti fissati dall'Assemblea.

Per l'anno 2021 sono stati erogati dei rimborsi chilometrici agli amministratori per un totale di 1.135 euro.

SOCIO SOSTENITORE

Friulovest Banca sostiene la Mutua mettendo a disposizione gratuitamente operatori retribuiti per garantire continuità ed efficienza per l'erogazione dei servizi, la progettazione e la gestione ordinaria.

I rapporti sono regolati da un'apposita **"convenzione per la prestazione di servizi"**.



BENEFICIARI DEI SERVIZI

SOCI

Tutti coloro che aderiscono all'Ente rispettandone statuto e regolamento.

I Soci di Credima sono coinvolti nelle attività grazie ai canali comunicativi attivati: il periodico Credima Informa, servizio informativo via sms, lettere cartacee, sito internet, pagina Facebook istituzionale, servizio WhatsApp, servizio Telegram e una specifica Area Riservata. Inoltre, ogni associato ha potuto partecipare agli incontri formativi sulla salute organizzati durante il 2021.

RETI DI COLLABORAZIONI

Friulovest Banca è il principale partner organizzativo e di sostegno economico nelle finalità ordinarie.

Confcooperative Pordenone supporta Credima con la consulenza operativa per adempimenti e progettualità necessari per il rispetto delle regole dedicate alla Società di Mutuo Soccorso.

Azienda Sanitaria del Friuli Occidentale e Federsanità ANCI

FVG sono al fianco della Mutua nelle azioni di prevenzione e solidarietà che si svolgono sul territorio in tema di salute e comunità.

Strutture convenzionate garantiscono la scontistica e le condizioni sempre più vantaggiose e di qualità sui servizi erogati alla base sociale della Mutua.

Le **Associazioni del territorio** sono spesso coinvolte nell'organizzazione degli incontri formativi per garantire la maggior diffusione alla popolazione. Il dialogo con queste realtà, in particolare con quelle che operano in ambito socio-sanitario, è sempre aperto per comprendere le loro esigenze e le difficoltà che incontrano in un contesto in forte evoluzione.



Di seguito si fornisce l'elenco di enti e associazioni che in 15 anni hanno collaborato con Credima.

Azienda sanitaria Friuli Occidentale, già AAS n. 5 "Friuli Occidentale"
 Associazione Famiglie Diabetici della Provincia di Pordenone Onlus
 Associazione Friulana Famiglie Diabetici
 Associazione Nazionale Dimagrire Insieme "... e non solo" Onlus di Casarsa, Codroipo e Sesto al Reghena
 Associazione Italiana Fra Anziani e di Volontariato Onlus
 A.F.D.S. Andreis, Arba, Arzene, Campagna di Maniago, Cavasso Nuovo, Codroipo, Domanins, Maniago, Meduno, Ragogna, San Giorgio, San Lorenzo, San Martino, San Odorico, Valvasone, Vivai Rauscedo e Vivaro
 AIDO Casarsa-San Giovanni, Cavasso Nuovo, Porcia e Sesto al Reghena
 AVIS Bagnarola, Casarsa-San Giovanni, Cordenonese, Cordovado, Porcia, San Vito, Sesto al Reghena e Zoppola
 Gruppo Alpini Andreis, Bagnarola, Casarsa-San Giovanni, Castions di Zoppola, Cavasso Nuovo, Codroipo, Maniago, Palse, Rauscedo, San Giorgio della Richinvelda, Travesio e Valmeduna
 Friulovest Giovani Soci
 Pordenone Pedala
 Pro Loco di San Giorgio della Richinvelda
 Provesano Unita

Associazione Malati Reumatici FVG Onlus
 Associazione San Valentino Pordenone
 Associazione Parkinsoniani Pordenone "L'Aquilone"
 Associazione "Amici del CUORE" Domenico Zanuttini Pordenone
 IAPB Italia Onlus Pordenone
 Polisportiva San Giorgio
 Gruppo Genitori INSIEME PER CRESCERE San Giorgio
 Associazione musicale Bertrando di Aquileia San Giorgio
 Circolo Culturale e Ricreativo Aurava
 UTE Spilimbergo
 Circolo del Volontariato e dell'Anziano "Vincenzo Borghese" Montereale
 Pro San Vito
 Consorzio Pro Loco del Sile
 Comitato Genitori Scuole San Vito
 UTE del Sanvitese
 AIFA Onlus Casarsa, Codroipo e San Vito
 Associazione Famiglie Diabetici del san vitese Onlus
 Associazione "Il Gabbiano" San Vito
 SOMSI San Vito al Tagliamento
 Pro Ospedale San Giovanni di Spilimbergo Onlus
 Associazione per la famiglia Bagnarola

Pro Bagnarola, Ramuscello e Sesto al Reghena
 Circolo Culturale Gino Bozza Onlus Cordovado
 ASD Fisiosport Team Cordovado
 Pro Cordovado
 ADMO Cordovado
 Ass. Nazionale Emodializzati Dialisi e Trapianto Onlus Cordovado
 Gruppo Sbandieratori Cordovado
 Pro Loco Ragogna
 Circolo Sportivo e Ricreativo Ovedo
 Associazione Corale S. Cecilia Zoppola
 Pro Loco del Comune Zoppola
 Associazione "Il Cordon" Castions di Zoppola
 Associazione "La Sorgente" Zoppola
 Associazione RinnovaMente Maniago
 Centro sociale Sud Ferrovia Maniago
 Centro sociale Maniagolibero
 Circolo "Antonio Rosa Brustolo" Fratta
 C.R.I. Comitato locale di Casarsa e Maniago
 Lega Italiana Handicap di Maniago
 Mai Vecjus di Maniago
 Pro Maniago
 Quelli della Notte Maniago
 UTE delle Valli del Cellina e del Colvera

Circolo culturale di Meduno Pro Meduno
 Associazione Culturalmente Cavasso
 Pro Cavasso Nuovo
 Circolo ricreativo Orgnese
 Associazione Simpri Giovins Cavasso
 Protezione Civile Cavasso
 Circolo culturale Castel Mizza Cavasso
 Osservatorio Sociale Casarsa
 Associazione Il Noce Casarsa
 Cooperativa Sociale Il Piccolo Principe Onlus Casarsa
 Associazione Laluna Casarsa Pro Casarsa
 Coop Casarsa
 Associazione Il Cerchio Amici di Cristian
 Pro Loco Vivaro
 Coro G. Brandolisio Vivaro
 Associazione "Il volo delle Farfalle" Vivaro
 Banda musicale Cesaratto Vivaro
 Associazione Socio Ricreativa Don Lino Antonini Vivaro
 Gruppo Arrampicata Sportiva "Teste di Pietra" Vivaro
 Associazione sportiva Meduna Vivaro
 ASD Magredi Mountain Trail Vivaro
 Associazione Le Rivindicules di Castelnovo del Friuli
 SOMSI Lestans
 ASD CHEI dala MANDORLA Lestans
 A.P.D. Travesio
 SOMSI Toppo

Circolo Culturale Viviano Travesio
 Pro Loco Travesio
 Travesio Tutto Teatro
 Pro Meduno
 Squadra Comunale Protezione Civile di Frisanco e di Meduno
 Associazione Proloco Valcolvera P.V.C. 1984
 SOMSI Pinzano al Tagliamento
 Associazione Amis di Cjampees Pinzano
 Pro S. Martin al Tiliment
 ACAT del Codroipese Medio Friuli Onlus
 ANDOS Onlus Comitato di Codroipo
 Overbugline Rugby Codroipo
 AUSER Volontariato Medio Friuli
 ASD Polisportiva Codroipo
 Ryugin Ju Jitsu Codroipo
 Atletica 2000 Codroipo
 Ass. Naz. Insigniti Onoreficenze Cavalleresche Cordenons
 Arci Pelago Circolo ARCI Cordenons
 3S Basket Cordenons
 ASD Cordenons Calcio
 Ass. Rangers Sez. Cordenons
 Pro Villa d'Arco Cordenons
 UTE Cordenons
 Associazione Pro Andreis
 Parco Naturale Dolomiti Friulane
 Pro Loco Arba
 ASD Arbese 2013
 Pro Porcia
 Centro Anziani Porcia
 U.T.L.E. Porcia
 Ass. Giovanni Paolo II Porcia

Cooperativa sociale "Anche noi a cavallo" Porcia
 Cooperativa sociale "Il Giglio" Porcia
 Cooperativa Sociale Solidarietà Familiare Onlus
 Comune di Andreis
 Comune di Arba
 Comune di Casarsa della Delizia
 Comune di Cavasso Nuovo
 Comune di Codroipo
 Comune di Cordenons
 Comune di Cordovado
 Comune di Forgaria nel Friuli
 Comune di Frisanco
 Comune di Maniago
 Comune di Meduno
 Comune di Montereale Valcellina
 Comune di Pinzano al Tagliamento
 Comune di Porcia
 Comune di Pordenone
 Comune di Ragogna
 Comune di San Giorgio della Richinvelda
 Comune di San Martino al Tagliamento
 Comune di San Vito al Tagliamento
 Comune di Sacile
 Comune di Sequals
 Comune di Spilimbergo
 Comune di Sesto al Reghena
 Comune di Travesio
 Comune di Valvasone Arzene
 Comune di Vivaro
 Comune di Zoppola

Credima è molto attenta ai bisogni dei propri Soci al fine di poter garantire un sostegno adeguato alle necessità che si manifestano.

Nelle riunioni del Consiglio di Amministrazione sono esaminati i dati sulla situazione sanitaria locale e nazionale per comprendere come si evolvono le necessità di salute dei cittadini e quali siano le criticità del Sistema Sanitario Regionale.

Grazie a questa analisi ogni anno sono deliberati **nuovi rimborsi e specifiche Campagne di Prevenzione** con lo scopo di aiutare gli associati a trovare le risposte adeguate ai loro bisogni sanitari, ponendo molta attenzione a non indurre un eccessivo consumo di prestazioni.

Il protrarsi della pandemia da coronavirus ha spinto Credima a rinnovare il **rimborso dell'esame del tampone Covid-19** anche per il primo semestre del 2021 e il sostegno per le spese mediche dei Soci colpiti da questo virus per tutto l'anno.

Altresì, con l'intento di aiutare le famiglie in una delle spese più costose riguardanti la salute, è stato garantito un sostegno economico ad hoc per le prestazioni odontoiatriche eseguite per i figli minorenni dei Soci Credima.

Da sottolineare anche il **potenziamento continuo della rete dei convenzionati a disposizione dei Soci Credima**, con nuovi accordi siglati di anno in anno e che consentono di aumentare i vantaggi in termini sia economici che di varietà di scelta.

QUOTE SOCIALI 2021

I contributi associativi annuali versati dalla base sociale sono così ripartiti:

45 euro	»	2.754	Soci
35 euro	»	1.144	Soci
25 euro	»	394	Soci

TOTALE » 4.292 SOCI



RIMBORSI 2021

Numero rimborsi accettati	4.451	
Totale restituito ai Soci	104.955,54	euro
Soci usufruttori.....	1.351	(31,48% della base sociale)

TIPOLOGIE DI RIMBORSO ACCETTATE

Visite, esami, terapie e dentisti	1.517
Rimborsi per figli 0-18	1.147
Campagna di Prevenzione.....	512
Ticket Sanitario	767
Visita medica patente.....	142
Certificato attività motoria.....	156
Diaria per degenza ospedaliera.....	49



Sostegni Speciale Covid-19:
tampone e rimborsi per positivi

TOTALE 7.201 euro



CAMPAGNE DI PREVENZIONE 2021

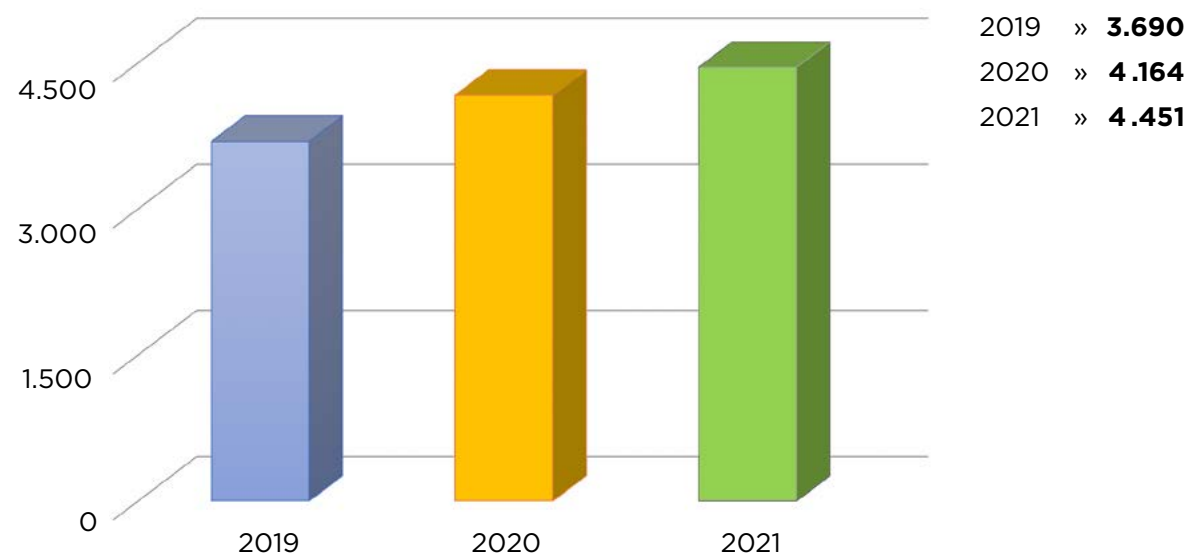
CONTRIBUTI STRAORDINARI RICONOSCIUTI » **512**

Pulizia dei denti	289
Visita cardiologica	33
Visita oculistica	116
Check up a scelta	5
Cure odontoiatriche per figli minorenni	69

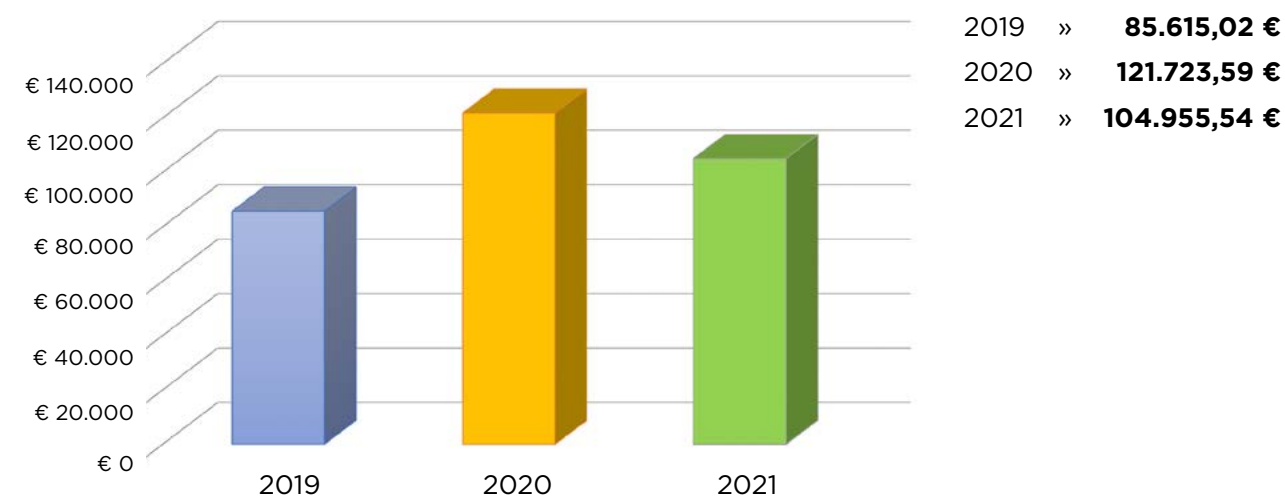


NUMERI TRIENNIO 2019-2021

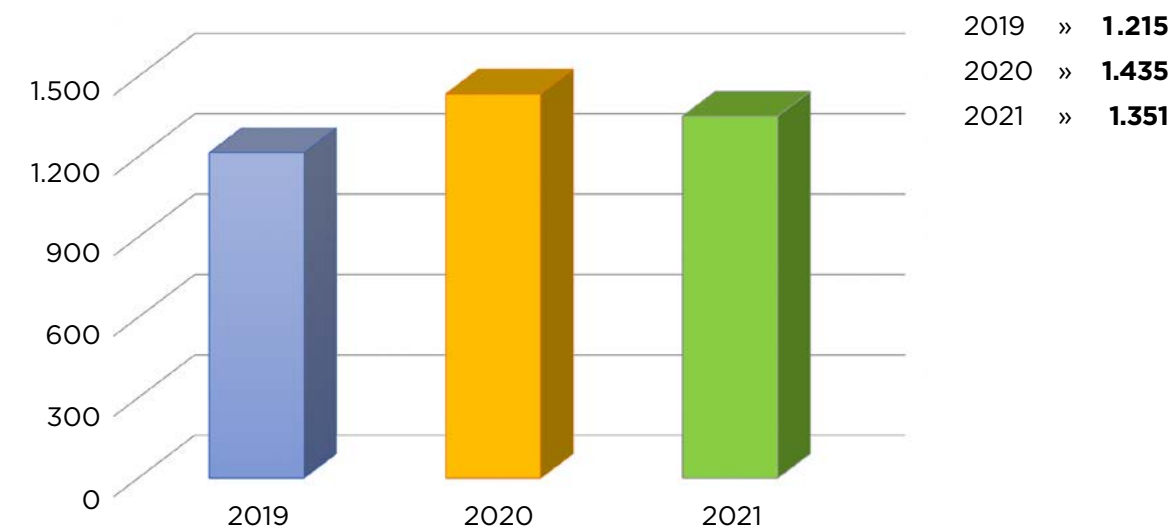
NUMERO RIMBORSI



IMPORTO EROGATO



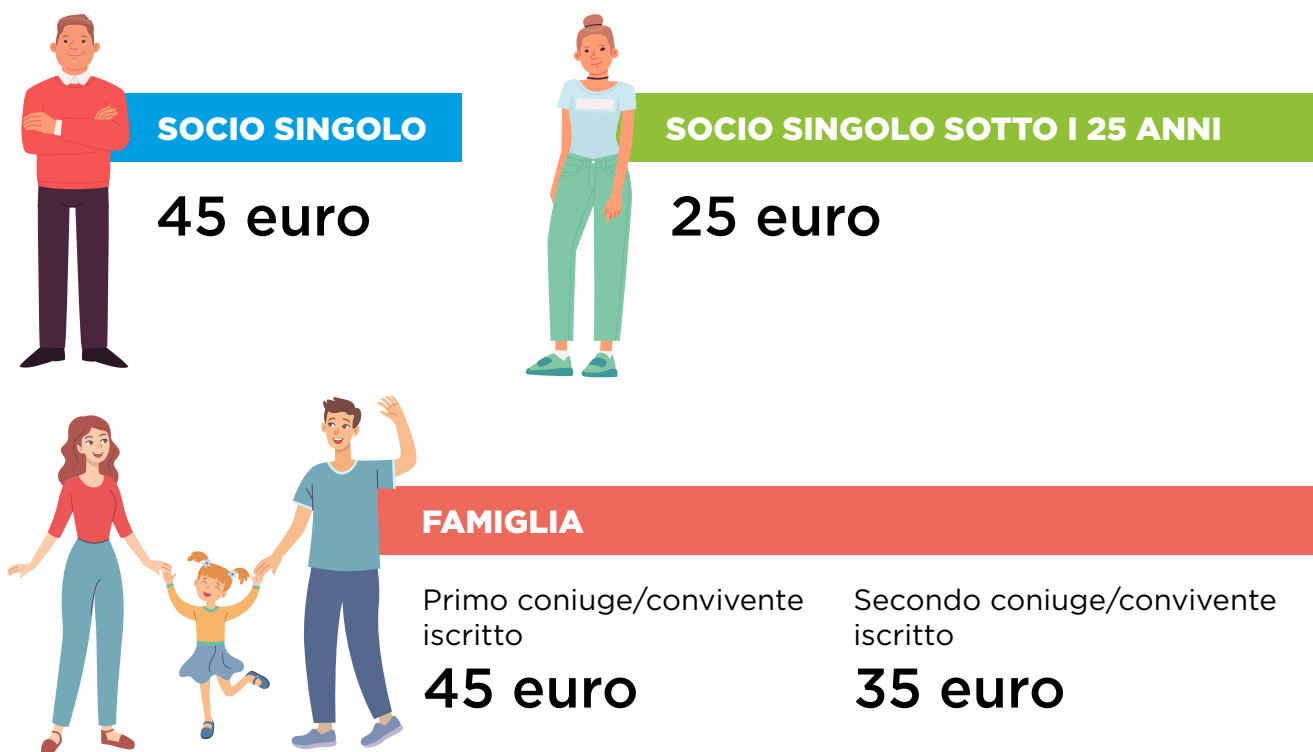
UTILIZZATORI DEI SERVIZI



Tutte le risorse economiche provengono da due fonti private: Socio Sostenitore e Soci Ordinari.

La maggior parte delle entrate ottenute nel 2021 derivano dal versamento dei contributi associativi dei Soci Ordinari.

CONTRIBUTI ASSOCIATIVI ANNUALI



Il Socio Sostenitore Friulovest Banca contribuisce in modo particolare mettendo a disposizione il proprio personale bancario, gli spazi fisici, le attrezzature informatiche, e materiali vari e contributi economici straordinari a favore di specifici progetti.

Ogni anno il Consiglio di Amministrazione elabora un bilancio previsionale da inviare al Ministero della Salute per il rinnovo dell'iscrizione all'Anagrafe dei Fondi Sanitari. **Periodicamente il conto economico è monitorato** e adeguato in funzione dell'andamento dei ricavi e dei costi, al fine di avere sempre sotto controllo l'andamento della gestione.

Il 2021 si è chiuso con un avanzo di 1.215 euro. L'anno è stato caratterizzato da numerose incertezze legate alla pandemia che hanno limitato l'organizzazione di eventi a tema sanitario, come il convegno-spettacolo voluto fortemente dal Consiglio di Amministrazione per festeggiare i 15 anni di Credima che è stato rimandato al 2022. Tutto ciò ha consentito a Credima di accantonare delle risorse al Fondo per rischi e oneri, le quali saranno utilizzate, almeno in parte, il prossimo anno.

Anche in questo esercizio il Socio Sostenitore Friulovest Banca ha supportato l'attività di Credima con una donazione di 14.000 euro, oltre alla disponibilità di persone e di mezzi come specificato prima, garantendo così il normale funzionamento della Società di Mutuo Soccorso.

CONTO ECONOMICO GESTIONALE

A) VALORE DELLA PRODUZIONE	31/12/21	31/12/20
A 1) RICAVI DELLE VENDITE E DELLE PRESTAZIONI		
Contributi associativi - Socio sostenitore	14.000	9.000
Contributi associativi - Soci ordinari	166.979	153.292
TOTALE RICAVI DELLE VENDITE E DELLE PRESTAZIONI	180.979	162.292
A 5) b) ALTRI RICAVI E PROVENTI		
Sopravvenienze attive	281	9.301
Proventi vari	30	25
Arrotondamenti		
TOTALE ALTRI RICAVI E PROVENTI	311	9.326
TOTALE VALORE DELLA PRODUZIONE	181.290	171.618

B) COSTI DELLA PRODUZIONE	31/12/21	31/12/20
B 7) PER SERVIZI		
Costi per servizi attività tipica		
Ricovero ospedaliero malattia/infortunio	5.473	6.155
Prestazioni sanitarie sostenute da convenzionati Credima di cui per spese dentisti	27.076 (8.768)	30.374 (18.130)
Prestazioni sanitarie per figli da 0 a 18 anni di cui per spese dentisti	18.980 (5.349)	15.152 (4.770)
Prestazioni sanitarie diverse	29.154	26.870
Prestazioni sanitarie da non convenzionati di cui per spese dentisti		2.900 (2.900)
Test diagnostici Covid-19	7.201	14.846
Prestazioni sanitarie Soci Covid-19	38	343
Campagne di prevenzione di cui per spese dentisti	17.032 (12.142)	25.085 (16.090)
Giornata della salute/assemblea	4.682	3.006
Pubblicazione informativa Soci	7.411	7.411
Oneri istituzionali diversi	4.374	2.688
	121.421	134.830
Costi per servizi generali		
Prestazioni servizi	3.352	9.448
Costi di pubblicità e rappresentanza	13.568	9.918
Spese telefoniche	2.141	2.142
Spese postali	1.903	1.387
Costi per cancelleria, stampati e servizi vari	30	82
Commissioni bancarie	32	28
Assicurazioni amministratori e sindaci	1.078	1.078
Assicurazioni varie	349	232
Rimborso viaggi Amministratori e Sindaci	1.135	986
	23.588	25.301
TOTALE COSTI PER SERVIZI	145.009	160.131

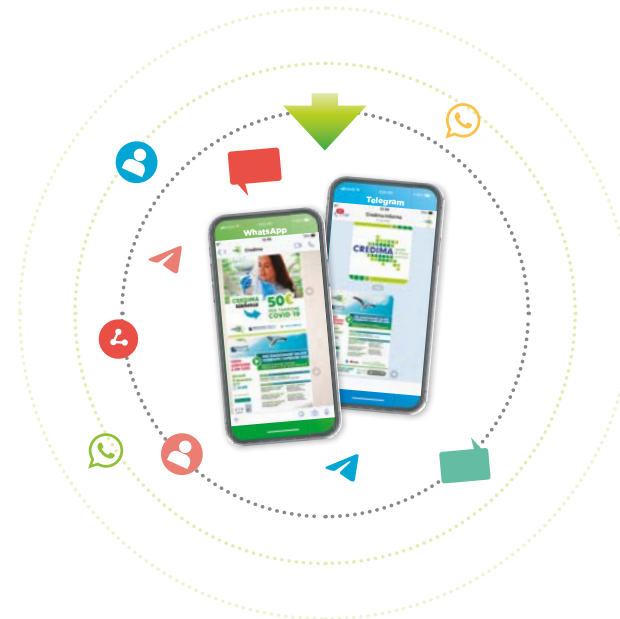
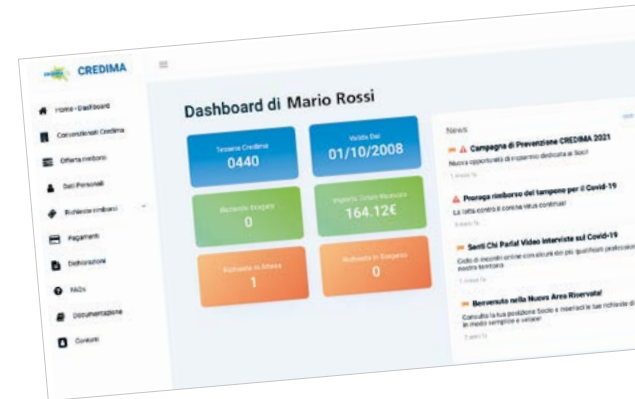
B 9) COSTI PER IL PERSONALE	31/12/21	31/12/20
a) Stipendi dipendenti		
b) Oneri sociali dipendenti		
c) Trattamento di fine rapporto		
d) Altri costi del personale		
TOTALI COSTI PER IL PERSONALE	0	0
B 10) AMMORTAMENTI		
a) Ammortamento software	9.826	8.381
b) Ammortamento macchine ufficio elettroniche	138	138
TOTALE AMMORTAMENTI	9.964	8.519
B 12) ACCANTONAMENTI PER RISCHI		
Accantonamento fondo rischi ed oneri	20.500	
TOTALE ACCANTONAMENTI FONDO RISCHI	20.500	0
B 14) ONERI DIVERSI DI GESTIONE		
Altri costi di gestione	4.151	2.503
Imposte e tasse deducibili	124	138
Sopravvenienze passive		
Arrotondamenti		
Contributi associativi	350	350
TOTALE ONERI DIVERSI DI GESTIONE	4.625	2.991
TOTALE COSTI DELLA PRODUZIONE	180.098	171.641
DIFFERENZA TRA VALORE E COSTI DELLA PRODUZIONE	1.192	-23
C) 16) PROVENTI ED ONERI FINANZIARI		
Interessi attivi bancari	23	23
TOTALE PROVENTI FINANZIARI	23	23
E) 22) IMPOSTE DELL'ESERCIZIO		
Interessi attivi bancari		
TOTALE IMPOSTE DELL'ESERCIZIO	0	0
E) 23) AVANZO (DISAVANZO) DELL'ESERCIZIO	1.215	0

OBIETTIVI PER LO SVILUPPO SOSTENIBILE

Negli ultimi anni Credima ha operato delle scelte volte a eliminare la carta in molte delle attività più impattanti.

In particolare è stato concepito un nuovo software per la gestione Soci che ha consentito di ridurre drasticamente l'utilizzo della carta nella presentazione delle richieste di rimborsi. In più questa innovativa modalità consente al Socio di limitare gli spostamenti con una serie di ricadute positive per l'ambiente circostante.

Oltre a questo, la Mutua sta investendo sempre più risorse nell'utilizzo di strumenti comunicativi digitali: il proprio sito internet istituzionale, una pagina Facebook e le comunicazioni via WhatsApp e Telegram. In questo modo si evita l'utilizzo della carta e comunicare in modo veloce ed efficiente.



L'attività di Credima è in linea con la visione dell'Agenda 2030 per uno sviluppo sostenibile, la quale ha come obiettivo primario quello di far sì che nella società sia assicurato il "benessere fisico, mentale e sociale" con un accesso equo alla "assistenza sanitaria e alla protezione sociale".



CREDIMA Società di Mutuo Soccorso
via Richinvelda 4
33095 San Giorgio della Richinvelda (PN)
0427 968170 - 334 6270420
info@credima.it - www.credima.it

SOCIO SOSTENITORE



la banca che promuove salute