

SOCIO SOSTENITORE

**CREDIMA**

SOCIETÀ DI  
MUTUO SOCCORSO



Banca

Credito Cooperativo FVG

**360**

# CREDIMA 360

## la mutua di valore



**BILANCIO**

**SOCIALE**

**2025**

[www.credima360.it](http://www.credima360.it)

**Il nostro Bilancio Sociale esprime, tutti insieme, i valori e gli obiettivi di Credima 360 SMS, perché possiate ritrovare in queste pagine il senso omnidirezionale della nostra Società di Mutuo Soccorso. Dall'essere un supporto alle istituzioni allo stare vicini alla comunità dei Soci, che da sempre accompagna il nostro lavoro.**

In particolare questo bilancio è stato redatto seguendo le direttive ministeriali e con la consulenza di Cooperazione Salute Società di Mutuo Soccorso e informa su:

- mission e valori
- responsabilità, impegni, azioni e risultati
- distribuzione delle risorse
- progettazione e valutazione delle ricadute

A background photograph of an outdoor event, likely a fair or exhibition, held under a large white tent. Several people are gathered around tables. In the foreground, a woman in a light blue shirt is seated at a table, looking at documents. To her right, a woman in a dark blue shirt and white pants is standing and talking. In the background, a man in a dark blue shirt and sunglasses is talking to a woman in a light blue tank top. There are red balloons and various items on the tables, including a green water bottle and a box of tissues. The overall atmosphere is bright and social.

**BILANCIO**

**SOCIALE**

**2025**



## **CAPITOLO 1**

Metodologia adottata  
per la redazione del bilancio sociale ..... p. 4

## **CAPITOLO 2**

Informazioni generali su Credima 360 ..... p. 6

## **CAPITOLO 3**

Struttura, governo e amministrazione ..... p. 13

## **CAPITOLO 4**

Stakeholder e persone che operano con Credima 360 ..... p. 16

## **CAPITOLO 5**

Obiettivi e attività ..... p. 20

## **CAPITOLO 6**

Situazione economico-finanziaria ..... p. 24

## **CAPITOLO 7**

Altre informazioni ..... p. 28



[www.credima360.it](http://www.credima360.it)  
[www.banca360fvg.it](http://www.banca360fvg.it)



# introduzione

Gentile Lettrice, gentile Lettore,

il 2025 ha rappresentato per Credima 360 SMS il primo vero anno di attività nella nuova configurazione nata dalla fusione, avvenuta a fine 2024, tra l'Associazione Insieme 2018 di Banca Ter e la Società di Mutuo Soccorso Credima di Friulovest Banca. Un passaggio importante anche sul piano identitario e progettuale. Alla base di questo percorso vi è stata una convinzione semplice e forte: **una Banca, una Mutua**. Alla nuova dimensione regionale di Banca 360 FVG doveva corrispondere una visione mutualistica più ampia, più rappresentativa e capace di rispondere ai bisogni delle persone e delle famiglie dell'intero territorio.

I risultati di questo primo anno ci rendono orgogliosi della scelta compiuta. I numeri che emergono testimoniano una crescita significativa, superiore alle aspettative più favorevoli. Ma, ancor più dei numeri, ci conforta il valore di ciò che è stato costruito: una realtà nuova, solida e credibile, capace di generare servizi, relazioni, coesione sociale ed una rinnovata attenzione alla **mutualità sanitaria**.

Nel corso del 2025, Credima 360 SMS ha consolidato il proprio ruolo non solo all'interno della comunità di Banca 360 FVG, ma anche nel contesto regionale e nazionale, qualificandosi sempre più come soggetto attivo di solidarietà e come punto di riferimento nel panorama delle mutue del territorio. Ne è testimonianza la partecipazione, il 13 ottobre a Bergamo, a **"Prospettiva Salute"**, importante appuntamento promosso da ATS Bergamo, AREU Lombardia e Fondazione Charta, in collaborazione con ANCI Lombardia Salute e con le Federsanità ANCI del Friuli-Venezia Giulia, del Piemonte e del Veneto. In quella sede abbiamo avuto l'opportunità di presentare il nostro modello, ricevendo attenzione ed interesse per la natura non profit, la complementarità rispetto al Servizio Sanitario Nazionale e sulla concreta capacità di sostenere le famiglie nell'accesso alle cure.

Una funzione particolarmente rilevante: il SSN, la più importante conquista sociale del nostro Paese, continua, infatti, ad attraversare una crisi strutturale e di sostenibilità, ben lontana da soluzioni semplici o immediate. Alla pressione dovuta all'invecchiamento della popolazione, dalla transizione epidemiologica e dalla crescita dei bisogni di salute, che incrocia la drammatica carenza di risorse umane, si aggiungono criticità ulteriori: la fragilità dell'alfabetizzazione sanitaria e scientifica, la crescente sfiducia nei confronti dei professionisti, le tensioni che attraversano i luoghi di cura, fino agli episodi di aggressione al personale sanitario. In questo scenario, ridare centralità al mutualismo significa assumere una responsabilità culturale e sociale prima ancora che organizzativa e riaffermare valori universali come **solidarietà, recipro-**

**cità, partecipazione e sussidiarietà**; ma significa anche offrire risposte concrete, sostenendo quella **spesa sanitaria intermediata** che in Italia fatica ancora ad affermarsi e che invece può rappresentare una tutela importante per le famiglie, riducendo le disuguaglianze di accesso.

Su questi temi abbiamo voluto promuovere, il 27 marzo a San Giorgio della Richinvelda, il webinar **“Per un nuovo protagonismo della mutualità sanitaria”** con la partecipazione di Michele Odorizzi, Presidente di Cooperazione Salute, e del Vicepresidente di Credima 360 SMS, Ugo Maiero. Un momento di riflessione di grande valore, che ha confermato quanto la salute e i costi ad essa connessi rappresentino, oggi più che mai, una delle principali preoccupazioni delle famiglie.

L’esperienza delle SMS conserva, in questo contesto, una straordinaria attualità. Essa è infatti tra le poche forme organizzate capaci di coniugare tutela, partecipazione democratica, radicamento territoriale e innovazione sociale. Promuovere la mutualità sanitaria significa mettere davvero al centro il benessere della comunità, favorire la cooperazione tra persone, costruire nuovi servizi e valorizzare una gestione responsabile delle risorse.

Il 2025 ci consegna dunque una Credima 360 SMS più forte, più consapevole e più rappresentativa. Una mutua che nasce da una fusione, ma che guarda ben oltre la fusione stessa; una realtà che ha saputo trasformare un processo complesso in un’opportunità di crescita e di rigenerazione; un soggetto che intende continuare a essere vicino alle persone, promuovendo prevenzione, sostegno, partecipazione e cultura della salute. È questa la direzione in cui intendiamo proseguire: credere nella mutualità come forma moderna di solidarietà organizzata; rafforzare il legame con i Soci e con i territori; accompagnare il cambiamento con spirito di servizio e visione; essere, ogni giorno, **persone tra le persone**.

Con questo Bilancio Sociale desideriamo condividere un percorso, un’identità e un impegno: quello di una mutualità che vuole continuare a crescere, per non lasciare indietro nessuno.

Come Impresa Sociale, infine, ottemperiamo al Decreto Ministeriale del 4 luglio 2019, seguendo contenuti, linee guida e metodologia e tenendo conto, sui sistemi di valutazione dell’impatto sociale, anche del Decreto del 20 luglio 2019.

Il Presidente  
*Giorgio Siro Carniello*

### Denominazione

CREDIMA 360 SMS dal 2024

### Forma giuridica

Società di Mutuo Soccorso  
ai sensi della legge 3818 del 1886  
Ente del Terzo Settore

### Codice Fiscale

90010530930

### Luogo e data di costituzione

San Giorgio della Richinvelda (PN)  
31 ottobre 2006

### Sede

Via Richinvelda 4  
33095 San Giorgio della Richinvelda (PN)



:

2006

Credima nasce il 31 ottobre a San Giorgio della Richinvelda (PN) come Società di Mutuo Soccorso senza scopo di lucro, per iniziativa della Banca di Credito Cooperativo di San Giorgio e Meduno diventata prima Friulovest Banca e ora Banca 360 FVG.



:

2013

Il 19 ottobre modifica lo statuto per adeguarsi alla nuova normativa sulle Società Mutuo Soccorso, acquisendo quindi di diritto anche la qualifica di Impresa Sociale.



:

2019

Credima è iscritta all'Anagrafe dei Fondi Sanitari Integrativi istituita presso il Ministero della Salute.



:

2024

Fusione per incorporazione con Insieme 2018, mutua nata in BancaTer nel 2008

## il Socio è al centro

**SCONTI**  
IMMEDIATI  
NEGLI OLTRE  
200 CENTRI  
CONVENZIONATI



**SOSTEGNO**  
CONCRETO  
ALLE FAMIGLIE  
NELLA TUTELA  
DELLA SALUTE



# CREDIMA

SOCIETÀ DI  
MUTUO SOCCORSO

**360**  
FVG



**RIMBORSI**  
DAL 10% AL 20%  
SU VISITE,  
ESAMI, TERAPIE  
E DENTISTI



**SCONTI**  
**+ RIMBORSI**  
**+ SOSTEGNI**  
**+ PREVENZIONE**



**EVENTI**  
E CAMPAGNE  
SULLA  
**PREVENZIONE**  
SANITARIA

**Credima 360 SMS, nel rispetto dei principi e del metodo del mutuo soccorso, senza finalità speculative e di lucro, si propone di operare a favore dei Soci e dei loro familiari conviventi con specifica attenzione al settore sanitario, previdenziale ed educativo.**

Operante nel settore sociosanitario, la Mutua si configura come ente complementare al Servizio Sanitario Nazionale, tramite il **sostegno alle persone e alle famiglie nelle loro spese di salute**, promuovendo allo stesso tempo la cultura della qualità e dell'appropriatezza in sanità.



Le attività previste dallo Statuto sono l'erogazione di:

- a) **trattamenti e prestazioni socio-sanitarie** nei casi di infortunio, malattia e invalidità al lavoro, nonché in presenza di inabilità temporanea o permanente;
- b) **sussidi in caso di spese sanitarie** sostenute dai Soci per la diagnosi e la cura delle malattie e degli infortuni;
- c) **servizi di assistenza familiare** o contributi economici ai familiari dei Soci deceduti;
- d) **contributi economici** e servizi di assistenza ai Soci che si trovino in condizione di **gravissimo disagio economico** a seguito dell'improvvisa perdita di fonti reddituali personali e familiari e in assenza di provvidenze pubbliche.

Le attività descritte dalle lettere a) e b) possono essere svolte anche attraverso l'istituzione o la gestione di fondi sanitari integrativi di cui al D.Lgs. 30.12.1992 n. 502 e successive modificazioni.

**Credima 360 SMS è iscritta all'Anagrafe dei Fondi Sanitari del Ministero della Salute dal 2019.**

Le attività della Mutua si concentrano nelle prestazioni socio-sanitarie e nei sussidi in caso di spese sanitarie (punti a e b). In particolare Credima 360 SMS offre sostegni economici ai Soci e ai figli minorenni e anche diarie in caso di ricovero ospedaliero.

Credima 360 SMS può inoltre **promuovere attività di carattere educativo e culturale** dirette a realizzare finalità di prevenzione sanitaria e di diffusione dei valori mutualistici, anche in collaborazione con enti e/o organismi diversi.

Su tale fronte contribuisce a diffondere la **cultura della prevenzione** secondo una logica proattiva e il coinvolgimento della popolazione attraverso l'**organizzazione di incontri formativi** aperti a tutti in collaborazione con numerosi enti e associazioni.

Periodicamente sono **organizzati dei momenti dedicati alla salute** con esami e test rapidi che consentono un controllo di primo livello della propria salute. Tale attività è offerta grazie alla collaborazione di associazioni, farmacie, professionisti sanitari o centri medici.



### **Scopo e principio fondante di Credima 360 SMS è la mutualità, intesa come aiuto solidale e reciproco.**

Ogni singolo Socio riceve assistenza grazie alle quote versate da tutti gli altri; la Mutua offre un aiuto quotidiano a tutela della salute e un sostegno concreto in caso di bisogno: solidarietà, esperienza, affidabilità e solidità per tutti i cittadini che si iscrivono.

- 1** In Credima 360 SMS ciascun Socio partecipa responsabilmente mettendo a disposizione una parte delle proprie risorse, attivando così relazioni solidali e di vantaggio reciproco
- 2** Mutualità vuole dire reciprocità: tutti sono chiamati a concorrere e tutti potenzialmente sono i destinatari
- 3** Assistere i Soci per tutta la vita, anche quando diventano più anziani e sono più bisognosi di cure e assistenza, è la missione primaria di una Mutua. Per questo motivo l'attività di Credima 360 SMS ha un'elevata rilevanza etica
- 4** Assenza di fini lucrativi significa destinare tutte le risorse a vantaggio degli assistiti. Gli eventuali avanzi di gestione sono accantonati per garantire solidità economica ed erogare servizi e prestazioni sempre migliori
- 5** Gestione democratica: gli organi sociali sono eletti periodicamente dagli associati
- 6** Tutti possono aderire, indipendentemente dalle condizioni professionali, sociali e di salute

### Collegamenti con altri enti del Terzo settore

Credima 360 SMS è aderente a Confcooperative e al Consorzio tra Mutue Italiane di Previdenza e Assistenza.

Confcooperative Pordenone fornisce un supporto alla Mutua in riferimento alla contabilità e ai vari adempimenti amministrativi a cui è tenuta una Società di Mutuo Soccorso iscritta al Registro Regionale delle Società Cooperative.



### Contesto di riferimento

Credima 360 SMS opera principalmente in ambito regionale, ma estende la sua attività anche a livello nazionale partecipando a reti formative in ambito sanitario e collaborando a progetti di formazione e prevenzione nel suo contesto di riferimento.



L'ambito in cui agisce la Mutua è caratterizzato da un innalzamento dell'età media della popolazione e una diminuzione della mortalità che stanno determinando un inevitabile **aumento delle patologie cronicodegenerative, spesso associate alla disabilità e non autosufficienza.**

Per adattarsi a questo scenario diventa fondamentale superare insieme la logica sanitaria di esasperata medicalizzazione per impugnare una cultura di salute a garanzia del benessere collettivo e della sostenibilità del sistema.

Inoltre, è necessario imparare a **misurare l'efficacia degli interventi sanitari e socio-sanitari del territorio**, ben oltre il trattamento del malato acuto, sulla base della capacità di organizzare e gestire percorsi adeguati alle esigenze dei pazienti, in un circuito virtuoso di continuità assistenziale.

Credima 360 SMS, come ente di sanità integrativa facente parte del secondo pilastro del sistema di assistenza sanitaria disciplinato dal legislatore, vuole **contribuire con le sue attività a sensibilizzare i Soci e le comunità sui cambiamenti che stanno avvenendo in ambito sanitario** e sulla necessità di adattarsi a una nuova situazione al fine che tutti possano ricoprire un ruolo attivo nella costruzione della salute.

Le conoscenze a nostra disposizione rendono ormai eticamente ed economicamente inaccettabile occuparsi solo degli aspetti clinici della medicina, continuando a trascurare le **enormi potenzialità della prevenzione primaria** e le conseguenze sulla salute dell'ambiente, dei cambiamenti climatici, della produzione di energia, dei mezzi di trasporto e delle sempre più evidenti disuguaglianze sociali.

### credima 360 c'è



Idee e collaborazioni per  
il benessere collettivo



Promozione degli stili  
di vita corretti

**2025 » 6.371** Soci  
(6.370 Soci Ordinari  
e 1 Socio Sostenitore)

Uomini.....3.071  
Donne.....3.299  
Coppie.....1.571  
Figli minorenni.....998

ETÀ					
Fino 35	da 36 a 45	da 46 a 55	da 56 a 65	oltre 65	TOTALI
1.139	707	1.352	1.326	1.846	<b>6.370</b>
17,88%	11,10%	21,22%	20,82%	28,98%	<b>100%</b>

**2024 » 4.579** Soci  
(4.578 Soci Ordinari  
e 1 Socio Sostenitore)

Uomini.....2.192  
Donne.....2.386  
Coppie.....1.173  
Figli minorenni.....962

ETÀ					
Fino 35	da 36 a 45	da 46 a 55	da 56 a 65	oltre 65	TOTALI
958	534	1.032	897	1.157	<b>4.579</b>
21%	12%	23%	19%	25%	<b>100%</b>

**2023 » 4.640** Soci  
(4.639 Soci Ordinari  
e 1 Socio Sostenitore)

Uomini.....2.238  
Donne.....2.401  
Coppie.....1.197  
Figli minorenni.....1.025

ETÀ					
Fino 35	da 36 a 45	da 46 a 55	da 56 a 65	oltre 65	TOTALI
1.013	563	1.081	881	1.101	<b>4.639</b>
22%	12%	23%	19%	24%	<b>100%</b>

Il governo della Società di Mutuo Soccorso è affidato al Consiglio di Amministrazione **composto da tredici membri**. Quattro di questi sono eletti su lista presentata dal Socio Sostenitore Banca 360 FVG, scelti in ogni caso tra i Soci ordinari.

Il Consiglio di Amministrazione è investito dei più ampi poteri per la gestione della Società di Mutuo Soccorso. Esso può deliberare pertanto su tutti gli atti e le operazioni di ordinaria e straordinaria amministrazione, fatta eccezione di quelli che per legge sono di esclusiva competenza dell'Assemblea.

L'Assemblea dei Soci ha nominato un Revisore Unico quale organo di controllo interno.

### **Il Consiglio di Amministrazione si riunisce di norma una volta al mese.**

Nel 2025 sono state convocate undici riunioni.

Alle riunioni partecipano solitamente tutti gli amministratori eletti, tranne in qualche saltuario caso di assenza giustificata.

Le principali questioni trattate riguardano l'esame delle domande di ammissione a socio, la valutazione di rimborsi e Campagne di Prevenzione da garantire alla base sociale e ai loro figli minorenni e la scelta dei temi da promuovere attraverso l'organizzazione di incontri formativi.



Il Consiglio di Amministrazione di Credima 360 è stato rinnovato, in ottemperanza alle disposizioni del progetto di fusione, il primo gennaio 2025. Fino al 31 dicembre i componenti in carica sono stati:

**Giorgio Siro Carniello**

Consigliere dal 15/04/2018  
Presidente del Consiglio di Amministrazione dal 17/04/2018

**Ugo Maiero**

Vice Presidente del Consiglio di Amministrazione dal 01/01/2025

**Matteo Petraz**

Consigliere dal 19/04/2015

**Patrizia Venuti**

Consigliere dal 19/04/2015

**Sonia Faion**

Consigliere dal 19/04/2015

**Pietro D'Andrea**

Consigliere dal 15/04/2018

**Alessandro Boz**

Consigliere dal 15/04/2018

**Sandra Viel**

Consigliere dal 15/04/2018

**Fabio Fabiani**

Consigliere dal 27/04/2024

**Ranieri Fioritto**

Consigliere dal 01/01/2025

**Brigida Burlon**

Consigliere dal 01/01/2025

**Elisa Menon**

Consigliere dal 01/01/2025

**Giorgio Sirotti**

Consigliere dal 01/01/2025

**Roberto Minardi**

Revisore unico dal 01/01/2025



**Il Presidente**  
**Giorgio Siro Carniello**

**Sono portatori di interesse di un'impresa sociale tutti quei soggetti che hanno una qualche relazione con essa.**

Abbiamo definito **realizzatori dei servizi** coloro che svolgono direttamente le attività e le prestazioni che eroga l'ente, **beneficiari dei servizi** le persone che fruiscono delle azioni della nostra realtà e **reti** gli enti e le istituzioni che collaborano con noi nell'erogazione dei benefici garantiti ai Soci e alla varie comunità.

## REALIZZATORI DEI SERVIZI

### MEMBRI DEL CONSIGLIO DI AMMINISTRAZIONE

Svolgono prestazioni a titolo gratuito per lo sviluppo di attività, per l'erogazione dei servizi, per l'organizzazione di iniziative dell'associazione.

Nessun compenso spetta agli amministratori per la loro carica, a essi è riconosciuto unicamente il rimborso delle spese sostenute per conto della Società di Mutuo Soccorso nell'esercizio delle loro mansioni e nei limiti fissati dall'Assemblea.

Per l'anno 2025, sono stati corrisposti dei rimborsi chilometrici agli amministratori per 1.720,92 euro.

### SOCIO SOSTENITORE

Banca 360 FVG sostiene la Mutua mettendo a disposizione gratuitamente operatori retribuiti per garantire continuità ed efficienza per l'erogazione dei servizi, la progettazione e la gestione ordinaria.

I rapporti sono regolati da un'apposita **"convenzione per la prestazione di servizi"**.



## BENEFICIARI DEI SERVIZI

### SOCI

Tutti coloro che aderiscono all'Ente rispettandone statuto e regolamento.

I Soci di Credima 360 sono coinvolti nelle attività grazie ai canali comunicativi attivati: il periodico Credima Informa, lettere cartacee, sito internet, pagina Facebook, servizio WhatsApp e una specifica Area Riservata.

### RETI DI COLLABORAZIONI

**Banca 360 FVG** è il principale partner organizzativo e di sostegno economico nelle finalità ordinarie.

**Confcooperative Pordenone** supporta Credima 360 con la consulenza operativa per adempimenti e progettualità necessari per il rispetto delle regole dedicate alla Società di Mutuo Soccorso.

**Comipa - Consorzio di Mutue Italiane di Previdenza e Assistenza**, ci consente di ampliare la rete di strutture convenzionate su tutto il territorio italiano, appoggia Credima 360 con un servizio di consulenza fiscale e di DPO (Data Protection Officer).

**Azienda Sanitaria del Friuli Occidentale e Federsanità ANCI FVG** sono al fianco della Mutua nelle azioni di prevenzione e solidarietà che si svolgono sul territorio in tema di salute e comunità.

**Strutture convenzionate** garantiscono la scontistica e le condizioni sempre più vantaggiose e di qualità sui servizi erogati alla base sociale della Mutua.

Le **Associazioni del territorio** sono spesso coinvolte nell'organizzazione degli incontri formativi per garantire la maggior diffusione alla popolazione. Il dialogo con queste realtà, in particolare con quelle che operano in ambito socio-sanitario, è sempre aperto per comprendere le loro esigenze e le difficoltà che incontrano in un contesto in forte evoluzione.



Di seguito si fornisce l'**elenco di enti e associazioni** che in 20 anni hanno collaborato con Credima 360.

Azienda sanitaria Friuli Occidentale, già AAS n. 5 "Friuli Occidentale"	Polo Tecnologico Alto Adriatico Andrea Galvani	Università degli Studi di Udine
Federsanità Anci FVG	Provesano Unita	Associazione per la famiglia Bagnarola
Associazione Famiglie Diabetici della Provincia di Pordenone Onlus	Associazione Malati Reumatici FVG Onlus	Pro Bagnarola, Ramuscello e Sesto al Reghena
Associazione Friulana Famiglie Diabetici	Associazione San Valentino Pordenone	Circolo Culturale Gino Bozza Onlus Cordovado
Associazione Nazionale Dimagrire Insieme ".... e non solo" Onlus di Casarsa, Codroipo e Sesto al Reghena	Associazione Parkinsoniani Pordenone "L'Aquilone"	ASD Fisiosport Team Cordovado Pro Cordovado
Associazione Italiana Fra Anziani e di Volontariato Onlus	Associazione "Amici del CUORE" Domenico Zanuttini Pordenone	ADMO Cordovado
A.F.D.S. Andreis, Arba, Arzene, Campagna di Maniago, Cavasso Nuovo, Codroipo, Domanins, Maniago, Meduno, Ragogna, San Giorgio, San Lorenzo, San Martino, San Odorico, Valvasone, Vivai Rauscedo e Vivaro	IAPB Italia Onlus Pordenone	Ass. Nazionale Emodializzati Dialisi e Trapianto Onlus Cordovado
AIDO Casarsa-San Giovanni, Cavasso Nuovo, Porcia e Sesto al Reghena	Polisportiva San Giorgio	Gruppo Sbandieratori Cordovado Pro Loco Ragogna
AVIS Bagnarola, Casarsa-San Giovanni, Cordenonese, Cordovado, Porcia, San Vito, Sesto al Reghena e Zoppola	Gruppo Genitori INSIEME PER CRESCERE San Giorgio	Circolo Sportivo e Ricreativo Ovedo
Gruppo Alpini Andreis, Bagnarola, Casarsa-San Giovanni, Castions di Zoppola, Cavasso Nuovo, Codroipo, Maniago, Palse, Rauscedo, San Giorgio della Richinvelda, Travesio e Valmeduna	Associazione musicale Bertrando di Aquileia San Giorgio	Associazione Corale S. Cecilia Zoppola
Friulovest Giovani Soci	Circolo Culturale e Ricreativo Aurava	Pro Loco del Comune Zoppola
Pordenone Pedala	UTE Spilimbergo	Associazione "Il Cordon" Castions di Zoppola
Pro Loco di San Giorgio della Richinvelda	Circolo del Volontariato e dell'Anziano "Vincenzo Borghese" Montereale	Associazione "La Sorgente" Zoppola
	Pro San Vito	Associazione RinnovaMente Maniago
	Consorzio Pro Loco del Sile	Centro sociale Sud Ferrovia Maniago
	Comitato Genitori Scuole San Vito	Centro sociale Maniagolibero
	UTE del Sanvitese	Circolo "Antonio Rosa Brustolo" Fratta
	AIFA Onlus Casarsa, Codroipo e San Vito	C.R.I. Comitato locale di Casarsa e Maniago
	Associazione Famiglie Diabetici del san vitese Onlus	Lega Italiana Handicap Maniago
	Associazione "Il Gabbiano" San Vito	Mai Vecjus di Maniago
	SOMSI San Vito al Tagliamento	Pro Maniago
	Pro Ospedale San Giovanni di Spilimbergo Onlus	

Quelli della Notte Maniago	SOMSI Toppo	Ass. Giovanni Paolo II Porcia
UTE delle Valli del Cellina e del Colvera	Circolo Culturale Viviano Travesio	Cooperativa sociale "Anche noi a cavallo" Porcia
Circolo culturale di Meduno	Pro Loco Travesio	Coop. sociale "Il Giglio" Porcia
Pro Meduno	Travesio Tutto Teatro	Cooperativa Sociale Solidarietà Familiare Onlus
Associazione Culturalmente Cavasso	Pro Meduno	Comune di Andreis
Pro Cavasso Nuovo	Squadra Comunale Protezione Civile di Frisanco e di Meduno	Comune di Arba
Circolo ricreativo Orgnese	Associazione Proloco Valcolvera	Comune di Casarsa della Delizia
Associazione Simpri Giovins Cavasso	P.V.C. 1984	Comune di Cavasso Nuovo
Protezione Civile Cavasso	SOMSI Pinzano al Tagliamento	Comune di Codroipo
Circolo culturale Castel Mizza Cavasso	Ass. Amis di Cjampees Pinzano	Comune di Cordenons
Osservatorio Sociale Casarsa	Pro S. Martin al Tiliment	Comune di Cordovado
Associazione Il Noce Casarsa	ACAT del Codroipese Medio Friuli Onlus	Comune di Forgaria nel Friuli
Cooperativa Sociale Il Piccolo Principe Onlus Casarsa	ANDOS Onlus Comitato di Codroipo	Comune di Frisanco
Associazione Laluna Casarsa	Overbugline Rugby Codroipo	Comune di Maniago
Pro Casarsa	AUSER Volontariato Medio Friuli	Comune di Meduno
Coop Casarsa	ASD Polisportiva Codroipo	Comune di Montereale Valcellina
Ass. Il Cerchio Amici di Cristian	Ryugin Ju Jitsu Codroipo	Comune di Pinzano al Tagliamento
Pro Loco Vivaro	Atletica 2000 Codroipo	Comune di Porcia
Coro G. Brandolisio Vivaro	Ass. Naz. Insigniti Onoreficienze Cavalleresche Cordenons	Comune di Pordenone
Ass. "Il volo delle Farfalle" Vivaro	Arci Pelago Circolo ARCI Cordenons	Comune di Ragogna
Banda musicale Cesaratto Vivaro	3S Basket Cordenons	Comune di San Giorgio della Richinvelda
Associazione Socio Ricreativa Don Lino Antonini Vivaro	ASD Cordenons Calcio	Comune di San Martino al Tagliamento
Gruppo Arrampicata Sportiva "Teste di Pietra" Vivaro	Ass. Rangers Sez. Cordenons	Comune di San Vito al Tagliamento
Associazione sportiva Meduna Vivaro	Pro Villa d'Arco Cordenons	Comune di Sacile
ASD Magredi Mountain Trail Vivaro	UTE Cordenons	Comune di Sequals
Associazione Le Rivindicules di Castelnovo del Friuli	Associazione Pro Andreis	Comune di Spilimbergo
SOMSI Lestans	Parco Naturale Dolomiti Friulane	Comune di Sesto al Reghena
ASD CHEI dala Mandorla Lestans	Pro Loco Arba	Comune di Travesio
A.P.D. Travesio	ASD Arbese 2013	Comune di Valvasone Arzene
	Pro Porcia	Comune di Vivaro
	Centro Anziani Porcia	Comune di Zoppola
	U.T.L.E. Porcia	

## **Credima 360 è molto attenta ai bisogni dei propri Soci al fine di poter garantire un sostegno adeguato alle necessità che si manifestano.**

Nelle riunioni del Consiglio di Amministrazione sono esaminati i dati sulla situazione sanitaria locale e nazionale per comprendere come si evolvono le necessità di salute dei cittadini e quali siano le criticità del Sistema Sanitario Regionale.

Grazie a questa analisi ogni anno sono deliberati **nuovi rimborsi e specifiche Campagne di Prevenzione** con lo scopo di aiutare gli associati a trovare le risposte adeguate ai loro bisogni sanitari, ponendo molta attenzione a non indurre un eccessivo consumo di prestazioni.

Da sottolineare anche il **potenziamento continuo della rete dei convenzionati a disposizione dei Soci Credima 360 anche per i figli minorenni**, con nuovi accordi siglati di anno in anno, e che consentono di aumentare i vantaggi in termini sia economici che di varietà di scelta.

Un'importante iniziativa è stata l'**attivazione di una percentuale di rimborso anche per** le visite mediche, gli esami e le terapie effettuate in strutture o con professionisti **non convenzionati**, permettendo così un'opportunità in più di particolare rilievo per gli associati.

Infine, il CDA ha deliberato una collaborazione fondamentale per i prossimi anni con Cooperazione Salute, che fornirà ai Soci e alle Socie di Credima 360 SMS una **copertura di tipo Long Term Care per gli stati di non autosufficienza**. L'iniziativa diventerà attiva dal 2026 e sarà uno strumento di grande utilità per affrontare uno dei periodi più fragili della vita di una persona.



### QUOTE SOCIALI 2025

I contributi associativi annuali versati dalla base sociale sono così ripartiti:

Singolo cliente Banca - 45 euro	»	<b>1.691 Soci</b>
Singolo Socio Banca - 40 euro	»	<b>2.224 Soci</b>
Coniuge cliente Banca - 35 euro	»	<b>1.042 Soci</b>
Coniuge Socio Banca - 30 euro	»	<b>529 Soci</b>
Giovane cliente Banca - 30 euro	»	<b>471 Soci</b>
Giovane Socio Banca - 25 euro	»	<b>413 Soci</b>

**TOTALE » 6.370 SOCI**



### RIMBORSI 2025

Numero rimborsi accettati .....	<b>7.285</b>	
Totale restituito ai Soci .....	<b>171.004</b>	euro
Soci usufruttori.....	<b>1.819</b>	(28% della base sociale)

### TIPOLOGIE DI RIMBORSO ACCETTATE

Visite, esami, terapie e dentisti .....	<b>3.707</b>
Rimborsi per figli 0-18 .....	<b>1.037</b>
Ticket Sanitario .....	<b>1.108</b>
Campagna di Prevenzione.....	<b>857</b>
Certificato attività motoria.....	<b>274</b>
Visita medica patente.....	<b>207</b>
Diaria per degenza ospedaliera.....	<b>95</b>



### CAMPAGNE DI PREVENZIONE 2025

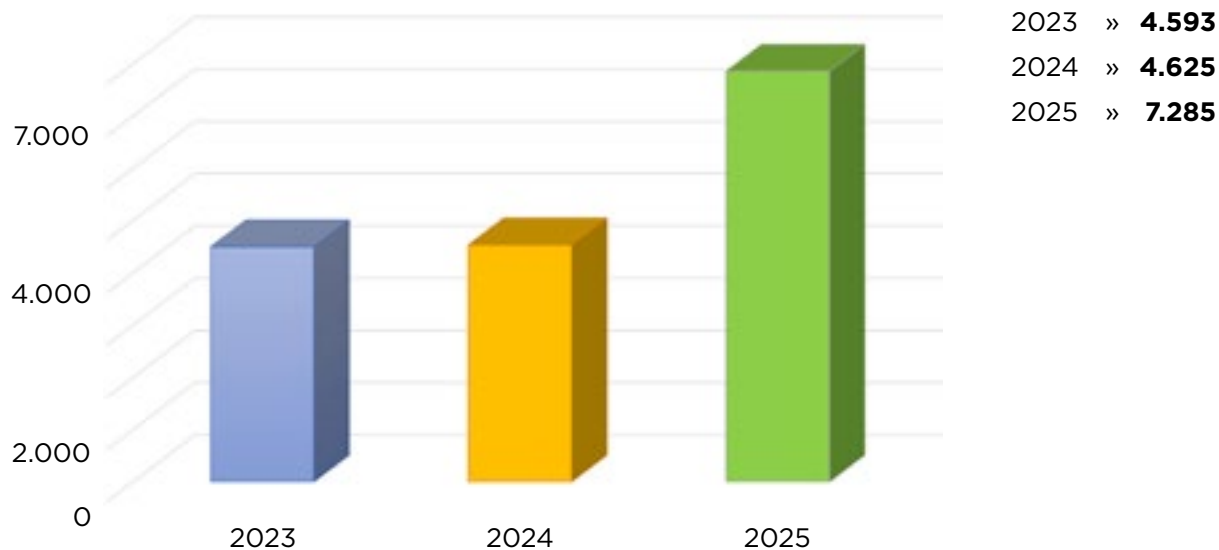
CONTRIBUTI STRAORDINARI RICONOSCIUTI » **857**

Pulizia dei denti .....	<b>462</b>
Visita oculistica .....	<b>147</b>
Visita dermatologica.....	<b>109</b>
Visita nutrizionale .....	<b>19</b>
Dentisti per i figli.....	<b>105</b>
Oculisti per i figli .....	<b>15</b>

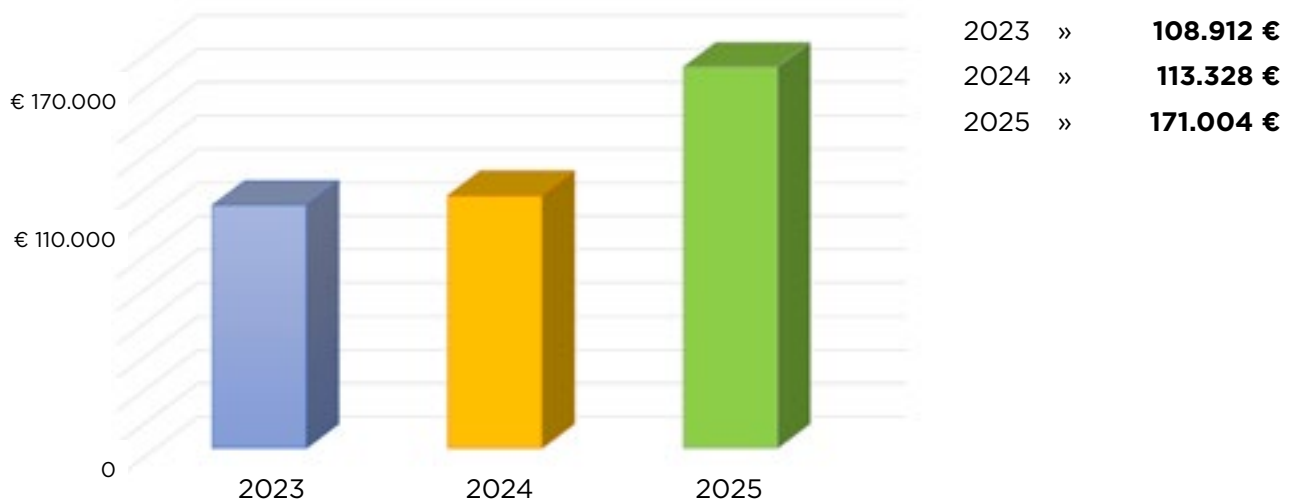


### NUMERI TRIENNIO 2023-2025

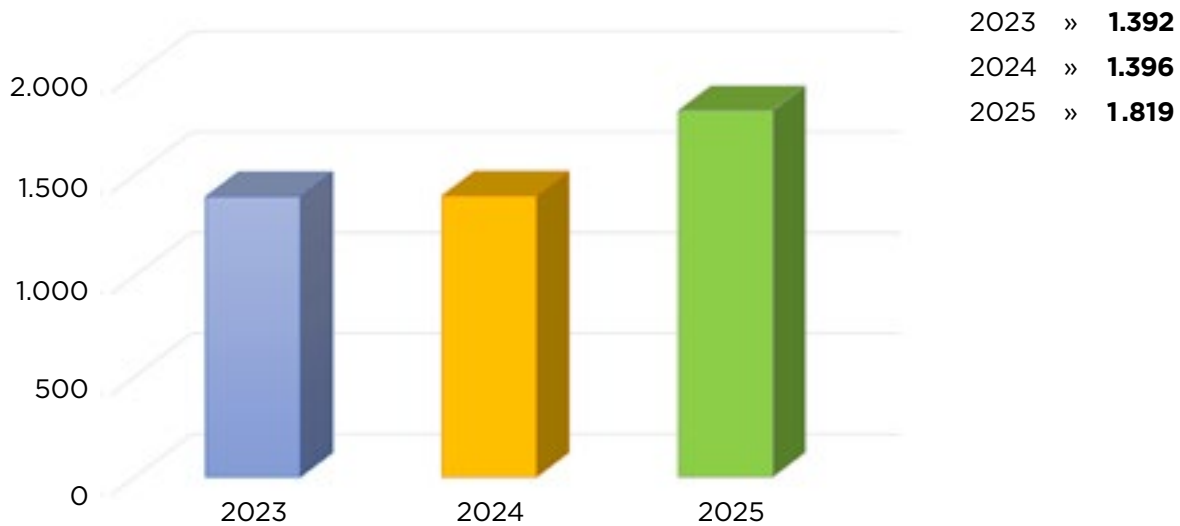
NUMERO RIMBORSI



### IMPORTO EROGATO



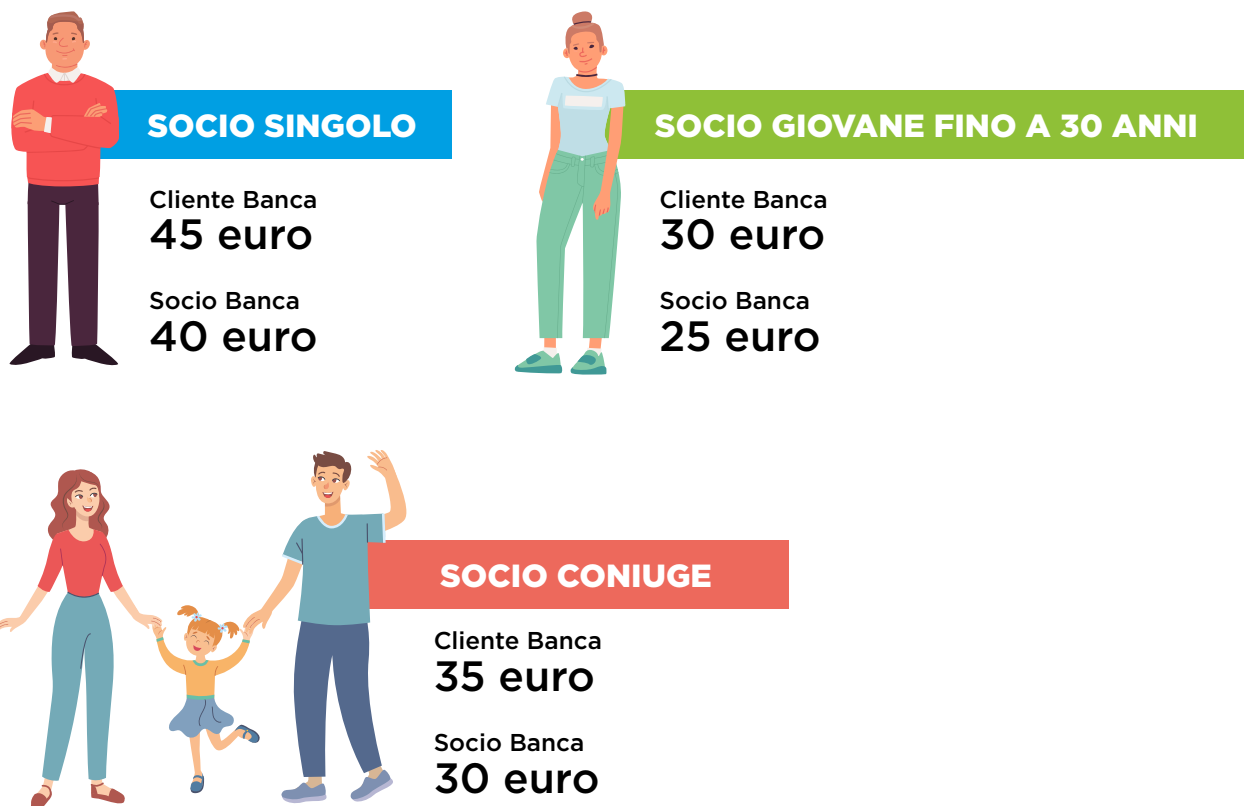
### UTILIZZATORI DEI SERVIZI



## Tutte le risorse economiche provengono da due fonti private: Socio Sostenitore e Soci Ordinari.

La maggior parte delle entrate ottenute nel 2025 derivano dal versamento dei contributi associativi dei Soci Ordinari.

### CONTRIBUTI ASSOCIATIVI ANNUALI



Il Socio Sostenitore Banca 360 FVG contribuisce in modo particolare mettendo a disposizione il proprio personale bancario, gli spazi fisici, le attrezzature informatiche, e materiali vari e contributi economici straordinari a favore di specifici progetti.

Ogni anno il Consiglio di Amministrazione elabora un bilancio previsionale da inviare al Ministero della Salute per il rinnovo dell'iscrizione all'Anagrafe dei Fondi Sanitari. **Periodicamente il conto economico è monitorato** e adeguato in funzione dell'andamento dei ricavi e dei costi, al fine di avere sempre sotto controllo l'andamento della gestione.

Il 2025 si è chiuso con un pareggio di bilancio. L'Assemblea dei Soci si è svolta a Pordenone, all'Istituto Elisabetta Vendramini, l'8 giugno, in forma ordinaria. Presenti 213 Soci, di cui 14 per delega, che hanno votato all'unanimità l'approvazione del Progetto di Bilancio 2024. Prima dei lavori assembleari si è svolta anche la Giornata della Salute, con test rapidi e gratuiti per i Soci. La Cittadella della Salute si è invece svolta il 7 settembre, all'interno del Parco Galvani di Pordenone, durante la Pordenonepedala. Iniziativa che si conferma essere ampiamente apprezzata dai partecipanti della cicloturistica. I rimborsi per le spese mediche dei Soci sono stati garantiti attraverso varie tipologie di sostegni, consentendo alle famiglie un notevole risparmio per le spese di prevenzione e di cura della propria salute.

<b>CONTO ECONOMICO GESTIONALE</b>		
<b>A) VALORE DELLA PRODUZIONE</b>	<b>31/12/25</b>	<b>31/12/24</b>
<b>A 1) RICAVI DELLE VENDITE E DELLE PRESTAZIONI</b>		
Contributi associativi - Socio sostenitore		9.000
Contributi associativi - Soci ordinari	228.252	182.365
<b>TOTALE RICAVI DELLE VENDITE E DELLE PRESTAZIONI</b>	<b>228.252</b>	<b>191.365</b>
<b>A 5) b) ALTRI RICAVI E PROVENTI</b>		
Sopravvenienze attive	29.112	297
Proventi vari	9	25
Arrotondamenti	-1	1
<b>TOTALE ALTRI RICAVI E PROVENTI</b>	<b>29.120</b>	<b>323</b>
<b>TOTALE VALORE DELLA PRODUZIONE</b>	<b>257.372</b>	<b>191.688</b>

<b>B) COSTI DELLA PRODUZIONE</b>	<b>31/12/25</b>	<b>31/12/24</b>
<b>B 7) PER SERVIZI</b>		
<b>Costi per servizi attività tipica</b>		
Ricovero ospedaliero malattia/infortunio	14.060	6.784
Prestazioni sanitarie da privati <i>di cui per spese dentisti</i>	64.657 (10.719)	0 0
Prestazioni sanitarie sostenute da convenzionati Credima <i>di cui per spese dentisti</i>	0 0	32.008 (10.411)
Prestazioni sanitarie per figli da 0 a 18 anni <i>di cui per spese dentisti</i>	19.983 (8.502)	16.970 (5.631)
Prestazioni sanitarie diverse	43.429	32.868
Campagne di prevenzione <i>di cui per spese dentisti</i>	28.879 (19.529)	24.701 (14.981)
Giornata della salute/assemblea	23.792	24.686
Rimborsi Assoc. Insieme 2018	1.894	0
Oneri istituzionali diversi	0	501
	<b>196.694</b>	<b>138.518</b>
<b>Costi per servizi generali</b>		
Prestazioni servizi	16.375	10.824
Costi di pubblicità e rappresentanza	9.993	9.570
Spese telefoniche	907	999
Spese postali	0	0
Costi per cancelleria, stampati e servizi vari	56	0
Commissioni bancarie	40	44
Assicurazioni amministratori e sindaci	1.078	1.078
Assicurazioni varie	349	349
Emolumento revisore contabile	1.269	
Rimborso viaggi Amministratori e Sindaci	1.721	1.891
	<b>31.788</b>	<b>24.755</b>
<b>TOTALE COSTI PER SERVIZI</b>	<b>228.482</b>	<b>163.273</b>

<b>B 9) COSTI PER IL PERSONALE</b>	<b>31/12/25</b>	<b>31/12/24</b>
a) Stipendi dipendenti		
b) Oneri sociali dipendenti		
c) Trattamento di fine rapporto		
d) Altri costi del personale		
<b>TOTALI COSTI PER IL PERSONALE</b>	<b>0</b>	<b>0</b>
<b>B 10) AMMORTAMENTI</b>		
a) Ammortamento software	9.453	9.453
b) Ammortamento costi impiatno e ampliamento	4.274	3.096
c) Ammortamento macchine ufficio elettroniche	0	0
<b>TOTALE AMMORTAMENTI</b>	<b>13.727</b>	<b>12.549</b>
<b>B 12) ACCONTONAMENTI PER RISCHI</b>		
Accantonamento fondo rischi ed oneri	0	9.000
<b>TOTALE ACCANTONAMENTI FONDO RISCHI</b>	<b>0</b>	<b>9.000</b>
<b>B 14) ONERI DIVERSI DI GESTIONE</b>		
Altri costi di gestione	7.419	5.380
Imposte e tasse deducibili	667	106
Sopravvenienze passive	244	144
Arrotondamenti	0	-1
Contributi associativi	8.173	350
<b>TOTALE ONERI DIVERSI DI GESTIONE</b>	<b>16.503</b>	<b>5.979</b>
<b>TOTALE COSTI DELLA PRODUZIONE</b>	<b>258.712</b>	<b>190.801</b>
<b>DIFFERENZA TRA VALORE E COSTI DELLA PRODUZIONE</b>	<b>-1.340</b>	<b>887</b>
<b>C) 16) PROVENTI ED ONERI FINANZIARI</b>		
Interessi attivi bancari	1.340	24
<b>TOTALE PROVENTI FINANZIARI</b>	<b>1.340</b>	<b>24</b>
<b>E) 22) IMPOSTE DELL'ESERCIZIO</b>		
Interessi attivi bancari		
<b>TOTALE IMPOSTE DELL'ESERCIZIO</b>	<b>0</b>	<b>0</b>
<b>E) 23) AVANZO (DISAVANZO) DELL'ESERCIZIO</b>	<b>0</b>	<b>911</b>

### OBIETTIVI PER LO SVILUPPO SOSTENIBILE

Negli ultimi anni Credima 360 ha operato delle scelte volte a eliminare la carta in molte delle attività più impattanti.

In particolare è stato concepito un nuovo software per la gestione Soci che ha consentito di ridurre drasticamente l'utilizzo della carta nella presentazione delle richieste di rimborsi. In più questa innovativa modalità consente al Socio di limitare gli spostamenti con una serie di ricadute positive per l'ambiente circostante.

Oltre a questo, la Mutua sta investendo sempre più risorse nell'utilizzo di strumenti comunicativi digitali: il proprio sito internet istituzionale, una pagina Facebook e le comunicazioni via Newsletter.

La nuova App di Credima 360 consente di interagire comodamente da Smartphone: è scaricabile gratuitamente sia per Android che per iOS.

In questo modo si evita l'utilizzo della carta comunicando in modo veloce ed efficiente.



**L'attività di Credima 360 è in linea con la visione dell'Agenda 2030 per uno sviluppo sostenibile, la quale ha come obiettivo primario quello di far sì che nella società sia assicurato il "benessere fisico, mentale e sociale" con un accesso equo alla "assistenza sanitaria e alla protezione sociale".**



Credima 360 Società di Mutuo Soccorso  
via Richinvelda 4  
33095 San Giorgio della Richinvelda (PN)  
0427 968170 - 334 6270420  
info@credima360.it - www.credima360.it

## SOCIO SOSTENITORE

